

*Tisztelt Lakók!*

*A villamos energiáról szóló 2007. évi LXXXVI. törvény 137. §-a és a villamosművek, valamint a termelői, magán- és közvetlen vezetékek biztonsági övezetéről szóló 2/2013. (I. 22.) NGM rendelet előírja, hogy a villamos vezeték **biztonsági övezetének** környezetében lévő fák, bokrok ágait az **ingatlan tulajdonosa (kezelője) köteles rendszeresen eltávolítani**, ha azok a szabadvezeték biztonsági övezet határát eléri.*

*A fentiekre tekintettel felkérjük a Tisztelt Ingatlantulajdonosokat, hogy az ingatlanuk területén a gallyazási munkákat **VÉGEZZÉK EL**.*

*Az E.ON Dél - Dunántúli Áramhálózati Zrt. megbízásából eljáró Ágvágó Szolgáltató Kft. munkatársai előre láthatólag 2025 június hónap 10.napjától HARC település teljes területén gallyazási munkálatokat fognak végezni.*

*Amennyiben Önnek a gallyazáshoz **SEGÍTSÉGRE** lenne szüksége, kérjük a fenti időintervallumban jelezzék kollégáink felé személyesen, vagy az alábbi elérhetőségen:*

*E-mail: [kleinhansz@agvagokft.hu](mailto:kleinhansz@agvagokft.hu)*

*A megbeszélte időpontban kérem, biztosítsák kollégáink bejutását az ingatlan területére, ezzel is segítve munkánkat, valamint az Önök zavartalan áramellátását.*

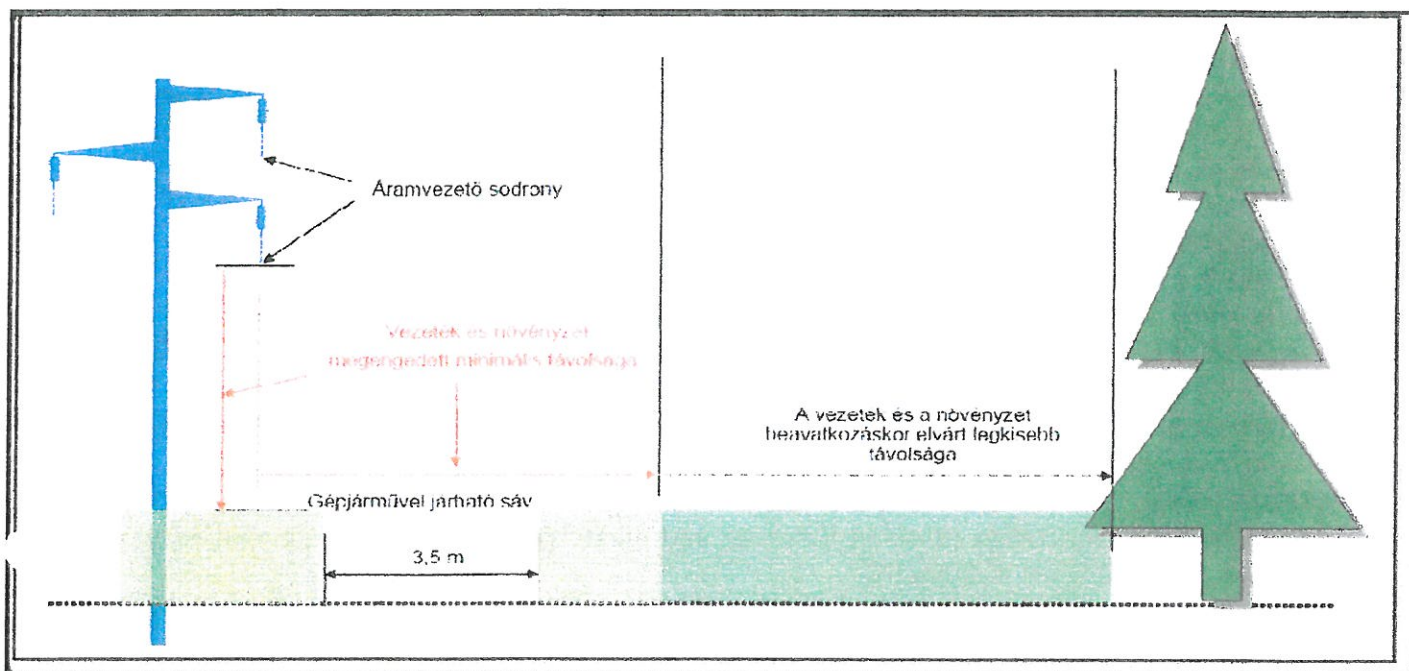
**Köszönettel:**

**Ágvágó Szolgáltató Kft..**

## 5.1.1 Gallyazási és fakivágási területek

### Előírt távolságok

Feszültségszint, vezetékfajta	Vezeték és növényzet megengedett minimális távolsága [m]	Vezeték és növényzet beavatkozás utáni elvárt legkisebb távolsága [m]	Megközelítési irány
KIF csupasz	<b>1,50</b>	<b>2,00</b>	Oldalról, alulról
KIF szigetelt	<b>1,00</b>	<b>1,50</b>	Oldalról, alulról, felülről
KÖF csupasz	<b>2,50</b>	<b>5,00</b>	Oldalról, alulról
KÖF burkolt	<b>2,50</b>	<b>3,50</b>	Oldalról, alulról
KÖF szigetelt	<b>1,00</b>	<b>1,50</b>	Oldalról, alulról, felülről
NAF	<b>5,00</b>	<b>13,00</b>	Oldalról
NAF	<b>3,50</b>	<b>5,00</b>	Alulról



#### Távolságok értelmezése

A táblázatban megadott minimális távolságok a szél által okozott mozgás, az esetleges hó, vagy jégterhelés miatt szükséges biztonsági okokból megnövelt távolságok.

A gallyazás során megtörténik a biztonsági övezetben magasra nőtt bokrok és a biztonsági övezet környezetében lévő, magasra nőtt fák azon ágainak eltávolítása, amelyek az adott feszültségszintre megengedett minimális távolságot megsértik.

A magasságuk miatt nem meghagyható fák, valamint a biztonsági övezet környezetében növekvő, a biztonsági övezetet veszélyeztető (kidőlés veszélyes) fákat talajszinten ki kell vágni. (Fának a 10 cm törzsméret feletti növény számít.)

A gallyazás és fakivágás a vezeték és a növényzet elvárt legkisebb távolságáig végezhető, figyelembe véve a helyi viszonyokat.

A biztonsági övezetről szóló rendelet szerint azok a fák, amelyek kifejlett állapotukban elérik a vezeték biztonsági távolságát, nem hagyhatók meg. Csúszás vezetékeknél ezért az alsó gallyazási zónahatár csak a biztonsági övezeten kívülről benyúló ágakra értelmezhető.

Megjegyzés:

A biztonsági övezeten belül (amennyiben a biztonsági övezet a jogszabályi előírások alapján érinti a talaj felületét) minden olyan növényt fakivágással és nyiladéktisztítással el kell távolítani, mely kifejtett állapotában az adott vezetékre előírt megközelítési távolságot megsértheti. Ha a biztonsági övezet a jogszabályi meghatározás alapján a talaj szintjét nem érinti (pl. kifesztésű szigetelt szabadvezeték), illetve a biztonsági övezetben lévő, kifejtett állapotában a vezeték veszélyzónájába nyúló fák esetében –amennyiben a vágási engedélyt a hatóságok nem adják meg – gallyazási tevékenységet kell végezni. Azokban az esetekben, amikor a vezetékek alatti növényzet kifejtett állapotában benyúlhat a vezeték biztonsági zónájába, de a helyi körülmények miatt (pl. városkép védelme, üdülőterület) miatt nem alkalmazható fakivágás és nyiladéktisztítás, az ingatlan tulajdonosával egyeztetett módon gallyazásos megoldást kell választani, melynél a növényzet teljes eltávolítására (kiirtására) nem kerülhet sor. Ilyen esetekben törekedni kell az ingatlan (általában közterület) kezelőjével (önkormányzattal) olyan **egyedi megállapodás** megkötésére, mely alapján a növényzet odaillő fajokra cserélésével hosszútávra megoldható a vezetékek és a környezet kölcsönös biztonsága.

Általános szabályként kell betartani azt, hogy a csupasz, illetve burkolt szabadvezetékek biztonsági övezetén belül, feszültségszinttől függetlenül, a vezeték fölötti térben az elvégzett munkálatok után benyúló faág, lomb nem maradhat!

#### **Gallyazási munkavégzésre vonatkozó előírások**

A gallyazási munkát a fenti táblázatban meghatározott területeken kell elvégezni. Ezen túlmenően a gallyazási munka keretében a munkavégzésre kijelölt hálózatszakaszon lévő oszlopok tövét is meg kell tisztítani és az oszlopokról a kúszónövényeket a földtől 2 méter magasságig el kell távolítani.

Az oszlopokra a hálózat gallyazással megtisztítandó zónáin belülre felfutó kúszónövényzetet csak a hálózat feszültségmentesített állapotában szabad eltávolítani!

Az oszloptő tisztítás során az oszlop, rácsos acél oszlopnál a beton alap és az oszlopcsonk, valamint a telepített földelővezető (-szalag), felületét rongálni nem szabad. A munka során észlelt szakadt földelővezetőkről azonnal értesíteni kell a területgazdát! A lenyesett növényi hulladékot rendezetten kell otthagyni (a biztonsági övezet határán kívül). Az ily módon elhelyezett, lenyesett növényi hulladék a közterületi utak, járdák forgalmát a nem veszélyeztetheti!

#### **Fakivágási munkavégzésre vonatkozó előírások**

A fakivágási munkát a fenti táblázatban meghatározott területeken kell elvégezni.

A **magasságuk miatt nem meghagyható**, 10 cm feletti törzsátmérőjű fák, valamint a biztonsági övezet környezetében növekvő, a biztonsági övezetet veszélyeztető (kidőlés veszélyes), 10 cm feletti törzsátmérőjű fákat talajszinten ki kell vágni. A törzsátmérő a talajtól számított 1 m-es magasságban mérendő. A kivágott fát rendezetten a biztonsági övezet közelében kell hagyni. Az ily módon elhelyezett, lenyesett részek a közterületi utak, járdák forgalmát a nem veszélyeztethetik!

#### **5.1.2 Nyiladéktisztítási**

A nyiladéktisztítást erdős területeken és olyan helyeken kell alkalmazni, ahol a nyiladék egyben a vezeték tartószerkezeteinek megközelítését is szolgálja.

Ehhez a nyiladékban lakott területen kívül **legalább 3,5 m szélességű terepjáró gépjárművel járható sávot** kell kialakítani.

A nyiladéktisztítás és tereprendezés a vezeték és a növényzet elvárt legkisebb távolságáig végezhető, figyelembe véve a helyi viszonyokat.

#### **Nyiladéktisztítási munkavégzésre vonatkozó előírások**

A nyiladéktisztításnál megtörténik a fák, bokrok, cserjék, sarjak talajszinten történő elvágása. A nyiladéktisztítások és fakivágások esetén a nyiladékban alkalmas terepviszonyok esetén szárazúzóval történik a kisebb fák és növények eltávolítása.

A terepjáró gépjárművel járható sávban a járhatóság biztosítására szükség esetén tereprendeризést kell végezni, a fatuskókat gépi úton talajszintbe kell hozni, vagy tuskózással eltávolítani. Amennyiben a tuskók teljes eltávolítására, illetve 30 cm-t meghaladó átmérőjű fák kivágására is szükség van, azt a szerződésben külön kell rögzíteni. A nyiladéktisztítási munkavégzés keretében a munkavégzésre kijelölt hálózatszakaszon lévő oszlopok tövét meg kell tisztítani, az oszlopokról a kúszónövényeket 2 méter magasságig el kell távolítani.

Az oszlopokra a hálózat gallyazással megtisztítandó zónáin belülre felfutó kúszónövényzetet csak a hálózat feszültségmentesített állapotában szabad eltávolítani! Az oszloptő tisztítás során az oszlop, rácsos acél oszlopnál a beton alap és az oszlopcsonk, valamint a telepített földelővezető (-szalag), felületét rongálni nem szabad. A munka során észlelt szakadt földelővezetőkről azonnal értesíteni kell a területgazdát! A levágott növényi hulladékot a biztonsági övezet közelében rendezetten kell otthagyni. Az ily módon elhelyezett, lenyesett részek a közterületi utak, járdák forgalmát nem akadályozhatják, és nem veszélyeztethetik!

**Az élet-, baleset- és vagyónbiztonság érdekében kiemelten fontos a feszültségmentesítés elvégzése és a szakfelügyelet, melyet az Elosztói Engedélyes elvégez, illetve térítésmentesen biztosít.**

**Felhívjuk az Ingatlantulajdonosok figyelmét, hogy a szükséges feszültségmentesítés elmaradása miatt bekövetkezett balesetekért, károkért felelősséget az Elosztói Engedélyes nem vállal.**

Az Elosztói Engedélyes üzem-központjának címe, elérhetősége:

Név	Cím	Telefon	Telefax

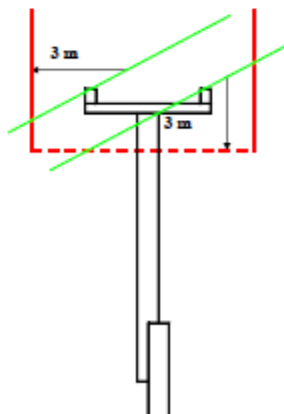
Az egyeztetésen és azt követő organizációs bejáráson tisztázni és írásban rögzíteni kell a növényzet eltávolítási munkáihoz kapcsolódó minden jogi, anyagi, szakmai és biztonsági feltételt. Az eltávolítási munkáknál figyelembe kell venni azt is, hogy a rendelet szerint fadöntés, favágás során a fa, vagy annak részei az áramvezetőket az előírt távolságnál jobban nem közelíthetik meg.

Az organizációs bejáráson a hálózat üzemeltetéséért felelős üzemeltetési területi referens meghatározza a veszélymentes munkavégzéshez szükséges feltételeket.

**Ezek közül az élet védelme érdekében kiemelten fontos a feszültségmentesítés és a szakfelügyelet, melyet az Elosztói Engedélyes saját költségén biztosít!**

**Felhívjuk figyelmét, hogy a szükséges feszültségmentesítés elmaradása miatt bekövetkezett balesetekért, károkért felelősséget nem vállalunk!**

A nagyfeszültségű szabadvezeték biztonsági övezetében a gallyazást az ábrának megfelelően úgy kell elvégezni, hogy a vezeték környezetében lévő fák, magasra nőtt bokrok ágai az éves növekményt is figyelembe véve az áramvezetőket alulról és oldalirányban 3 méternél jobban, felülről pedig egyáltalán ne közelítsék meg. (A biztonsági övezetről szóló rendelet szerint azok a fák, amelyek kifejlett állapotukban elérik a vezeték biztonsági távolságát (3 m), nem hagyhatók meg. Az alsó gallyazási zónahatár ezért csak a biztonsági övezeten kívülről benyúló ágakra értelmezhető.)



Azonosító: EDE-SZ-158-v01	Oldalszám: 42/47
A jelen rendelkezés a Társaság szellemi tulajdona. Felhasználás előtt győződjön meg róla, hogy a hatályban lévő példányt használja!	

9. sz. melléklet: Szabadvezetékek alatt telepíthető és megtartható fafajták

1. Fajtatól függetlenül megtartható és ültethető gyümölcsfa fajták

- őszibarack,
- birs,
- ribizli cserje,
- köszméte cserje,
- josta cserje

2. Törpe alanyra oltott változatban megtartható és ültethető

- alma,
- körte,
- meggy

3. Nem ültethető és nem tartható meg

- dió,
- mandula,
- cseresznye,
- meggy,
- szilva,
- alma,
- körte,
- sárgabarack
- mogyoró (6-7 m magasra nőző bokor)

4. Megtartható és ültethető, alacsony koronamagasságú diszfajfajták

- |  |                            |
|--|----------------------------|
| • Acer campestre "Nana"                | - gömbkoronájú mezei juhar |
| • Acer platanoides "Globosum"          | - gömbjuhar                |
| • Catalpa bignoides "Nana"             | - emyőskoronájú szivarfa   |
| • Crataegus laevigata "Paul's Scarlet" | - pirosvirágú galagonya    |
| • Fraxinus excelsior "Nana"            | - gömbkőrös                |
| • Fraxinus ornus "Mecsek"              | - mecseki virágos kőrös    |
| • Malus x adstringens "Hopa"           | - díszalma                 |
| • Malus baccata "Street Parade"        | - bogyós díszalma          |
| • Malus x purpurea "Eleyi"             | - pirosvirágú díszalma     |
| • Morus alba "Nana"                    | - törpe eperfa             |
| • Prunus cerasus "Umbraculifera"       | - gömbmeggy                |
| • Prunus fruticosa "Globosa"           | - gömb-csepleszmeleggy     |
| • Sorbus aria                          | - lisztes berkenye         |
| • Sorbus borbásii                      | - Borbás-berkenye          |
| • Tilia tomentosa "Bori"               | - kiskoronájú ezüst hárs   |
| • Tilia tomentosa "Teri"               | - kiskoronájú ezüst hárs   |

**Megjegyzés:**

A fenti felsorolás nem teljes. Itt nem szereplő fajok esetében, célszerű szakértőt igénybe venni annak a kérdésnek az eldöntéséhez, hogy megtartható, ültethető, vagy tiltott fajról van-e szó.